

Stabilizator

– niedoceniany element



Stabilizator jest elementem zawieszenia pojazdu łączącym ruchome części podwozia z nadwoziem. Wiele pojazdów jest wyposażonych w stabilizator przedniego, a niektóre również tylnego zawieszenia.

Stabilizator montowany jest w samochodach osobowych od wielu lat, a jego konstrukcja praktycznie nie ulega zmianie.

Chociaż element ten ma ogromny wpływ na bezpieczeństwo i komfort jazdy, niewielu kierowców ma świadomość jego istnienia i funkcji.

Bez stabilizatora, samochód wykazywałby tendencję do przewracania podczas pokonywania zakrętów, a jednocześnie, podczas jazdy na wprost, komfort jazdy uległby znacznemu pogorszeniu. Z reguły objawem uszkodzenia stabilizatora i jego elementów są głośne stuki dochodzące z okolic zawieszenia.

Koszty naprawy uszkodzonego lub zużytego stabilizatora są najczęściej niewielkie. Wynika to ze względnie niskich kosztów materiałów oraz stosunkowo prostej wymiany.

Ale uwaga: W przypadku uszkodzenia stabilizatora nie należy używać samochodu. Rośnie wtedy ryzyko nadmiernego, niekontrolowanego wychylenia się nadwozia podczas jazdy, a nawet utraty kontroli nad pojazdem, co w skrajnym przypadku może zakończyć się jego przewróceniem.

KONSTRUKCJA I FUNKCJA

Układ stabilizacji zawieszenia składa się z kilku elementów, takich jak na przykład łączniki lub tulejki stabilizatora.

Drażek stabilizatora jest najczęściej przymocowany do ramy pomocniczej przy pomocy gumowych tulejek. Łączniki stabilizatora mocują go do kolumn zawieszenia, ewentualnie do wahaczy. Specjalne przeguby kuliste łączników stabilizatora zapewniają wymaganą swobodę ruchów i pozwalają na płynną pracę drążka stabilizatora.

Jeżeli jedno koło się wychyla, czyli dochodzi do jego odbicia, moment skrętny drążka stabilizatora zapewnia uniesienie również drugiego koła. Podobnie dzieje się w przypadku dobiecia jednego z kół. Zapobiega to nadmiernemu przechyłowowi poprzecznemu nadwozia podczas pokonywania zakrętów.

Jeżeli obydwa koła wychylają się jednocześnie, drążek stabilizatora nie pracuje.

OBJAWY USTERKI

W przypadku zużycia lub uszkodzenia elementów stabilizatora, podczas pokonywania nierówności drogi, słyszalne są wyraźne stuki z okolic zawieszenia. Najczęściej ich źródłem są zużyte tulejki lub uszkodzone sworznie kulistych łączników stabilizatora.

Jeżeli doszło do wytarcia tulejek, w miejscu współpracy z drążkiem stabilizatora pojawia się niepożądany luz. Podczas ruchów zawieszenia drążek stabilizatora luźno porusza się w tulejkach wydając charakterystyczne stuki.

W często stosowanym rodzaju łącznika stabilizatora, występują przeguby kuliste chronione gumową osłonką przed wodą i działaniem czynników zewnętrznych. Wnętrze gniazda przegubu wypełnione jest smarem ograniczającym tarcie. Często jednakże dochodzi do uszkodzenia osłonki gumowej lub utraty szczelności.

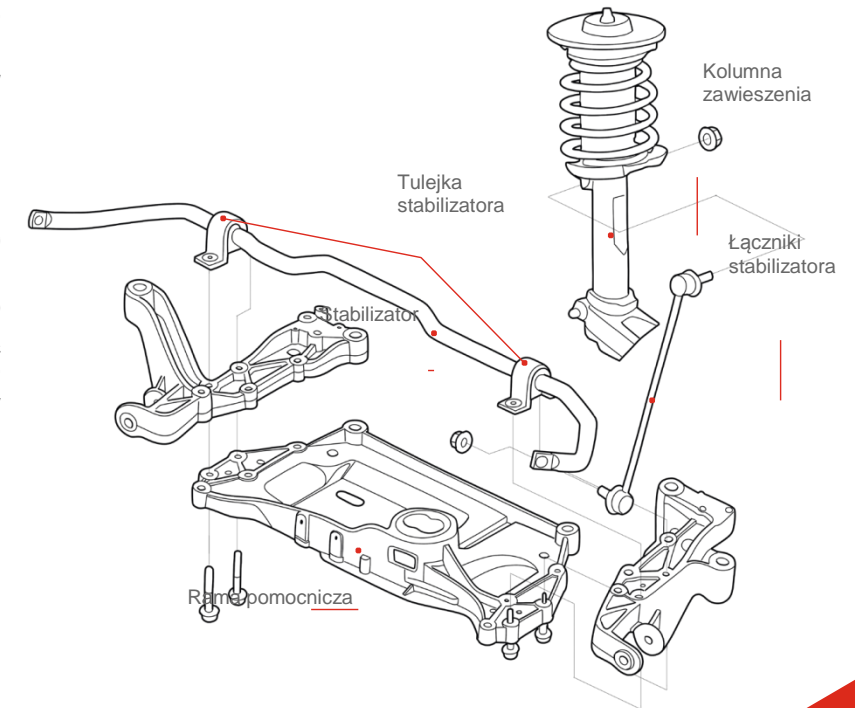
Pozwala to na przedostawanie się wody, która przyspiesza zużycie. W rezultacie, na przegubie kulistym pojawia się spory luz, który jest źródłem wspomnianych hałasów.

Podczas wymiany łącznika stabilizatora zawsze należy pamiętać o właściwym momencie dokręcania. W innym przypadku, przegub kulisty może zostać uszkodzony, ulec przedwczesnemu zużyciu, a nawet oderwać się.

Warto postawić na oferowane przez febi łączniki stabilizatora gumy, a także kompletne stabilizatory odpowiadające jakością produktom OE. Cała oferta części do samochodów osobowych jest dostępna na stronie: www.partsfinder.bilsteingroup.com

febi jest Numerem 1 na niezależnym aftermarkecie. Oferujemy ponad 37 000 produktów przeznaczonych do profesjonalnej naprawy pojazdów. Wybrane elementy do samochodów osobowych i użytkowych są wytwarzane w naszym własnym zakładzie produkcyjnym. Stosowane tu standardy jakościowe dotyczą wszystkich naszych części zamiennych i usług.

Więcej informacji na stronie: www.febi.com



Łącznik stabilizatora z nakrętkami zabezpieczającymi (febi 09206)



Łącznik stabilizatora (febi 07248)



Łącznik stabilizatora z nakrętką zabezpieczającą (febi 04220)